

淡江大學企業管理學系

105 學年度

新生學習手冊



樸實剛毅

樸儉無華	存誠抱樸
實踐力行	守法務實
剛柔相濟	無欲則剛
毅然果敢	志道弘毅

2016 年 8 月修訂

※手冊內容若有任何異動 依學校公告為準※

目錄

壹、本手冊的目的.....	2
貳、學系簡介.....	2
一、簡史.....	2
二、宗旨.....	2
三、本系教育目標、核心能力指標與教育方針.....	2
四、修業規定.....	3
五、招生來源.....	3
六、輔系、雙主修及學程.....	3
七、獎助學金.....	4
八、國際交流.....	4
九、就業與深造.....	5
參、課程規劃及修課須知.....	6
一、新生科目表.....	6
二、課程地圖.....	10
三、課程規劃表及選修領域介紹.....	11
四、課程簡介.....	15
肆、大學學習、生活宣導等各項集會活動及系上活動與課外社團活動.....	22
伍、教師學經歷簡介.....	23
陸、聯絡資料.....	24
柒、淡江大學餐飲服務業就業學分學程.....	25
捌、企業訓練與數位學習學分學程.....	27
玖、淡江大學商管學院企業管理學系大學部預研究生修讀學、碩士學位規則.....	30
附錄.....	31

『淡江人就是企業最期待的人才』

天下《Cheers》雜誌連續多年進行 3000 大企業「企業最愛大學生」調查，已然是企業評價大學辦學績效及用人參考時的重要指標，本校 19 度蟬聯「企業最愛大學生」調查私校排名第一，

淡江穩坐第一名。

「新鮮人表現超出企業預期 15 所大學」中排名第四、私校第二。在「9 大能力指標看私校」排行中，本校 9 項指標皆搶進前 3 名，在「抗壓性與穩定度高」、「具有創新能力」、「人際溝通與團隊合作」、「具有解決問題的應變能力」、「能跨領域並融會貫通」5 項能力榮登冠軍，「學習意願強可塑性高」獲得亞軍。「專業知識與技術」、「具有國際觀與外語能力」榮獲季軍，表現亮眼。今年新增的「數位應用能力」指標，也獲得季軍。

在 5 大產業（高科技製造業、高科技服務業、傳統製造業、一般服務業、金融業）最愛中，本校不僅超越多所國立大學，更是唯一私校，在「一般服務業」排名第三、「金融業」排名第四。

2015、2014 年淡江排名全國第 8 名，私校第一，**超越 45 所國立大學**。

2013 年由 104 人力銀行與遠見雜誌共同主辦的「2013 企業最愛研究所評鑑調查」，在「商管/財經」領域方面，淡江大學蟬聯私校第一，全國第五。

2012 年遠見雜誌與 104 人力銀行合作，進行「2012 企業最愛大學」調查，淡江再次蟬連私校第 1 名。

2012 年由 104 人力銀行與遠見雜誌共同主辦的「2012 企業最愛研究所評鑑調查」，在「商管/財經」領域方面，淡江大學排名全國第四，私校第一。

2011 年遠見雜誌與人力業者合作的 2011 年「企業最愛大學」調查，淡江大學排名全國第二。

2011 年遠見雜誌調查「2011 企業最愛研究生」，淡江再奪私校第一，淡江企管系與有榮焉。

2011 年 Cheers 雜誌調查台灣 1000 大「企業最愛大學生」，淡江再次蟬連私校第 1 名。

2010 年 Cheers 雜誌調查台灣 1000 大「企業最愛大學生」，淡江蟬連私校第 1 名。

一所擁有超過 1 萬 2 千名以上校友，歷史悠久、人才濟濟的學系－「淡江企管系」

一所持續與大陸名校上海復旦大學、廈門大學企管系學術交流的學系－「淡江企管系」

一所強調培養學生實務訓練、證照考試及產業管理能力的學系－「淡江企管系」

一所學生擁有優質活動力、系友會健全，傑出校友輩出的學系－「淡江企管系」

一所兼顧「證照考試」與「研究所考試」、成績斐然的學系－「淡江企管系」

壹、本手冊的目的

本手冊的目的在使學生們瞭解本系師資、課程、選課等須知，以做選課規劃，並協助學生遵守學校與本系相關規定。

貳、學系簡介

一、簡史

本系前身為商學系，於民國 46 年 7 月成立，54 年改為工商管理學系，55 年更名為企業管理學系，86 年配合學校政策停招夜間部，89 年招收進修學士班，90 年成立碩士班，92 年成立碩士在職專班，多年來畢業生已超過 1 萬 2 千人，於業界、政府單位及教育界均有成就卓越的系友。

二、宗旨

有鑑於企業經營環境日新月異，為期確實達成作育企業管理卓越人才之目標，本學系以「培養國家社會所需之專業管理人才」為宗旨，以「培養 21 世紀公民營企業、機構所需之行銷、財務、資訊、生產作業及人力資源等專業經理人及事業經營者」作為使命，將「發展成全方位管理專業學習與諮詢顧問中心」作為願景。故不論在課程之開設、教學方法之改進及師資之延聘等皆朝既定之目標邁進，一方面要求『理論基礎』之紮根，另一方面要求『實務知識』之熟稔，務期學生畢業之後，無論就業或深造皆能充分勝任。

三、本系教育目標、核心能力指標與教育方針

教學上本系強調理論與實務整合之原則，即專業管理之理論基礎與經營管理技術能力之養成應當並重。茲將教育目標分述如下：

- (一)熟悉專業知能：培養學生熟悉企業管理專業知識，使其滿足就業和深造需求。
- (二)訓練實務知能：培養學生具備經營管理實務知識，俾能應用於職場。
- (三)培養團隊精神：培養學生具備企劃管理、溝通協調、團隊合作的能力，以解決經營管理問題，厚植其競爭力。
- (四)深化專業倫理：培養學生尊重專業倫理的態度和善盡社會責任的精神。

核心能力：

在此教育目標架構下，本系積極培育學士班學生具有以下六種核心能力：

- (一)能理解企業管理基本學理知識。
- (二)能撰寫企畫書，並善用資訊科技進行資料蒐集、分析與統整。
- (三)能溝通協調並團隊合作共同完成企業管理專案。
- (四)能整合管理與科技知能解決企業管理相關問題。
- (五)能認同職業倫理與社會責任觀念。
- (六)能運用外語增進管理專業成長。

教學方針：

- (一)本系以各大企業管理功能均衡發展為原則，並配合環境變遷的需求，將課程作彈性調整。
- (二)教材選用：採取最近三年內出版之最新書籍為原則。
- (三)教學研究會設立：加強教師教學方法及教學成效的改進。
- (四)電腦化教學安排：提供學生電腦輔助教學(CAI)的學習，及管理套裝軟體上機實習。
- (五)教學多樣化：除講授、討論外，採取個案教學、情境模擬教學、角色扮演、企業參觀及企業實習等變化性之教學活動。
- (六)教學特色：強調思考能力的發展，培養研究、表達能力及團隊能力。

四、修業規定

修業年限	4 年(請參閱「淡江大學學則」)
畢業應修學分數	140 學分
必修學分數	94 學分
最低系選修學分數	21 學分
自由選修學分(亦可修習本系選修課程)	25 學分

***本校日間學制學生須通過相當於全民英語檢定(GEPT)中級初試以上者始得畢業。請參閱(「淡江大學英語能力檢定畢業門檻實施要點」)。

五、招生來源

(一)考試分發

105 學年度招生名額 60 名(2 班)

(二)繁星推薦及個人申請(分別為 20 名、60 名)

(三)轉系規定

依成績審查，必要時面試，以及繳交轉系報告書(含轉系動機及讀書計劃)。

(四)轉學規定(105 學年度轉學考)

二年級：經濟學、管理學、會計學(三選一)、英文

三年級：管理學、英文

六、輔系、雙主修及學程

- (一)輔系：得自每學年度第 2 學期申請加修輔系，經主修系及輔系系主任同意轉教務處備查。
- (二)雙主修：其前一學期所修習學分在 15 學分以上，且學期學業成績平均成績達 75 分以上者，得自每學年度第 2 學期申請加選雙主修。經主修學系及加修系系主任或學位學程主管同意轉教務處備查。
- (三)學分學程：鼓勵學生跨學系學習，整合職場能力，目前設置「淡江大學餐飲服務業就業學分學程」「企業訓練與數位學習學分學程」2 個學分學程，將因應需求而持續設置。

七、獎助學金

除學校提供各項獎學金外，本系提供獎學金與獎助金以獎勵優秀學生或幫助清寒學生。

八、國際交流

本系基於學術國際化已是時代潮流，因此對於鼓勵學生參與院際與國際學習活動及拓展學生國際觀，一直給予積極之鼓勵。

(一)鼓勵學生至海外姐妹校作交換留學生

本校已與全球 143 所大學簽訂有學術交流協議，地區涵蓋日、韓、菲、馬來西亞、印尼、俄羅斯、烏克蘭、蒙古、澳、紐、英、法、德、西、比利時、奧地利、瑞典、捷克、波蘭、芬蘭、羅馬尼亞、匈牙利、哥斯大黎加、智利、墨西哥、美國、加拿大、馬拉威、巴拿馬等 32 個國家。並與中國大陸 38 所著名高校簽訂學術交流合作協議。

本系對於學生赴姊妹校學習亦積極鼓勵，近年有蕭惟芳同學赴韓國慶南大學；鄭晴方、林振皓同學赴日本青山學院；何冠穎、黃怡瑩、高盈婷、羅媛蔚、曾意婷同學赴復旦大學；王靖嵐、呂偉頌、游偉萱、何姿儀、黃惠琪及白鴻毅同學赴廈門大學；林郁臻同學赴捷克查爾斯大學；翁浩原同學赴波蘭華沙大學；蔡雨耘、吳東頤同學赴山東大學；陳雲綺、康議文、張瑜珊、李洛竹同學赴吉林大學；劉哲宇、高萱容同學赴南京大學；林筠珍同學赴美國西佛羅里達大學；蕭佳瑤同學赴吉林大學；廖乙璇同學赴中國人民大學；周辰赴法國里昂第三大學；方婧赴韓國慶熙大學。



(二)鼓勵學生參與英語檢定及相關活動

本系除鼓勵學生於大三時申請上述國家之姐妹學校當交換學生，並由系友提供「瞿張瑜珍紀念獎學金」鼓勵學生強化外語能力。配合國際處公告於學期中或寒、暑假不定期的國際交流活動，例如 UMAP 亞太大學交流會暑期超短期交換計畫、英國倫敦人道主義事務組織之「世界大學生領導者研討會」等活動及相關英語考照課程，對於提升學生語文能力，增進國際視野，與世界目前趨勢潮流接軌能有實值的助益。

(三)促進國際學生學術交流

發展成為研究型大學是本校的教育政策之一，因此本系在大學部與研究所每學年均有不少國際學生申請本系大學部與研究所(碩士班)，所錄取之國際學生計有來自俄羅斯、日本、法國、印度、越南、以色列、泰國及中南美洲、非洲等國家與地區之學生。

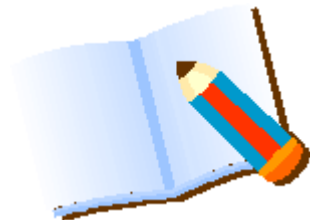
九、就業與深造

(一)就業方面：

- 1.民營企業：可在國內、外民營企業擔任人力資源管理、生產與作業管理、行銷管理、財務管理、資訊管理等方面之企劃、幕僚人員及各種主管職管理及專業技術性工作。
- 2.公職機構與非營利機構：可透過公職考試(高、普考)就業，相關投考類別為企管、財務金融、財稅人員...等。此外亦可參與 NPO 與 NGO 之管理工作。
- 3.專業證照考試：可參加人力仲介師、證券營業員、高級營業員、分析師、保險經紀人、代理人、期貨營業員等等各項國內外專技人員之考照。
- 4.自行創業：可借助所學，在適切之營運計畫下，藉由加入連鎖加盟系統，建立 B2C、B2B 之電子商務，以 SOHO 方式承包專案及小額投資之微型創業等，以開啟生涯發展。

(二)深造：

- 1.國內深造：國內公私立大學目前設有企管相關研究所，如企業管理研究所、國際企業研究所、商學研究所、管理科學研究所、管理學研究所、事業經營研究所、交通管理研究所、航運管理研究所、財務管理研究所、金融研究所、財務金融研究所、科技管理研究所、工業管理研究所、管理技術研究所、企業管理技術研究所、人力資源研究所等等。畢業後可取得企管領域相關碩士學位，如 MBA。
- 2.國外深造：可出國進修企研所、財務所、及相關研究所。主要留學國家有美國、日本、及歐洲國家等。畢業後可取得企管領域相關碩士學位，如 MBA。



參、課程規劃及修課須知

一、新生科目表

淡江大學商管學院企業管理學系 105 學年度入學新生起必修科目表

科目名稱		學分數	第1學年		第2學年		第3學年		第4學年		備註	
			上	下	上	下	上	下	上	下		
基本知能課程(13)學分	外國語文學門(Q群)	8	2	2	2	2					英文(一)必修、二年級外文自由選課	
	中國語文能力表達	3			3							
	學習與發展學門(N群)	1	1								大學學習	
	課外活動與團隊發展(K群)	1		1							社團學習與實作—入門課程	
通識核心課程(18)學分	文學經典學門(L群)	2									人文必修 4學分(4選2學門)	1.必修12學分、自由選6學分共18學分。 2.每學門至多修習2科。
	歷史與文化學門(P群)	2										
	哲學與宗教學門(V群)	2										
	藝術欣賞與創作學門(M群)	2										
	全球視野學門(T群)	2									社會必修 4學分(4選2學門)	
	未來學學門(R群)	2										
	社會分析學門(W群)	2										
	公民社會及參與學門(S群)	2									科學必修 4學分(3選2學門)	
	資訊教育學門(O群)	2										
	全球科技革命學門(Z群)	2										
自然科學學門(U群)	2											
其他課程	體育	0	0	0	0	0	0	0	0			
	全民國防教育軍事訓練(一)、護理(一)	0	0	0								
	校園與社區服務學習	0	0	0								
資訊概論	4	2	2								認抵資訊教育學門必修2學分、選修2學分。	
微積分	4	2	2									
經濟學	4	2	2									
會計學	4	2	2									
企業概論	3	3										
管理學	3		3									
統計學	4			2	2							
資料處理	4			2	2							
組織行為	3			3								
行銷管理	3			3								
成本分析與管理	3				3							
管理科學	3				3							
人力資源管理	3				3							
企業倫理	2			2								
財務管理	3					3						
作業管理	3					3						
品質管理	3						3					
投資學	3						3					
資訊管理	3						3					
商事法	2						2					
策略管理	3							3				

淡江大學商管學院企業管理學系 105 學年度入學新生起選修科目表

科 目 名 稱	學分數	第 1 學年		第 2 學年		第 3 學年		第 4 學年		備 註
		上	下	上	下	上	下	上	下	
管理心理學	3			3						
網路行銷	2			2						
人際關係	3				3					
消費者行為	3				3					
廣告學	3				3					
促銷管理	3				3					
保險學	3					3				
零售業管理	3					3				
顧客關係管理	2					2				
連鎖加盟管理	2					2				
服務科學與管理	2					2				
績效管理	2					2				
創業管理	2					2				
知識管理	2					2				
市場調查與預測	3					3				
人身保險理論與實務	2						2			
企業談判	3						3			
創新與研發管理	2						2			
專案管理	3						3			
服務創新與設計	2						2			
科技管理	3						3			
財富管理	2						2			
人力資源訓練與發展	2						2			
中小企業品牌經營實務	3						3			
中小企業創新與產業發展	3						3			
科技與服務業經營管理研討	2						2			
電子商務	3							3		
供應鏈管理	3							3		
中小企業管理	3							3		
企業診斷與經營	2							2		
企業資源規劃	2							2		
國際企業管理	2							2		
企業實習	2							2		暑假修課
財務報表分析	3								3	

科目名稱	學分數	第1學年		第2學年		第3學年		第4學年		備註
		上	下	上	下	上	下	上	下	
服務業行銷	2								2	
國際行銷管理	2								2	
國際人力資源管理	2								2	
金融實務	3								3	
新興產業發展專題	2								2	
資管專題	2								2	
企劃工作實務	2								2	
領導統御	2								2	
中小企業融資與投資管理	3								3	

*以上所列選修課程僅供開課參考，當學年度開課以實際開課情況為準。

(一)修業規定：

- 1.修業年限：4年(詳細規定請參閱「淡江大學學則」)
- 2.畢業學分數：140學分
- 3.必修學分數：94分(通識教育課程：31學分；本系必修：63學分)

通識教育課程分為下列三項

(1)基本知能課程(13學分)：外國語文學門(8學分)、中國語文能力表達(3學分)、大學學習(1學分)、課外活動與團隊發展(1學分)。

※課外活動與團隊發展(K群)包含入門課程(A)、活動參與(B)、活動執行(C)三項，請務必參閱學務處課外組網頁<http://lpcs.tku.edu.tw/LPCS/課程介紹.pdf>。

(2)通識核心課程(18學分)：人文領域、社會領域、科學領域(必修12學分、選修6學分)；「資訊概論」為商管學院必修，認抵科學領域之資訊教育學門必修2學分、選修2學分。

(3)其他課程(0學分)：「體育」、「全民國防教育軍事訓練(一)」(限男生)、「護理(一)」(限女生)、校園與社區服務學習。

4.最低應修本系選修科目：21學分

5.自由選修學分數：25學分(亦可修習本系選修課程)

(二)本校日間學制學生須通過相當於全民英語檢定(GEPT)中級初試以上者始得畢業(詳細規定請參閱「淡江大學英語能力檢定畢業門檻實施要點」)。

(三)選課注意事項：

1.本系學生修讀下列科目，不論初修或重修皆以本系開課程為限，不得選修他系課程，否則不予承認（但四年級以上重修者若經原授課教師同意，且系主任同意者可個案處理）。

企業概論	財務管理
管理學	作業管理
組織行為	品質管理
行銷管理	投資學
管理科學	資訊管理
人力資源管理	策略管理

2.「本系選修課程」僅承認開設於本系之選修課程。

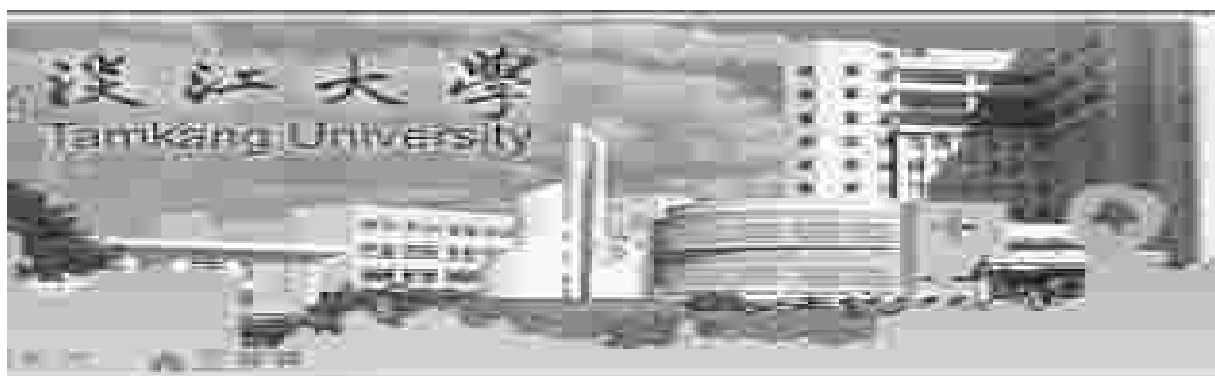
3.學生選課以修習原班課程為原則，除非衝堂，否則不可換班修習。

4.課程查詢系統：<http://esquery.tku.edu.tw/acad>，請詳讀課程查詢系統中「選課作業日程表及注意事項」，可由系統中得知當學期全校課程、學生網路選課時程、節次起迄時間、教室代碼對照表等。

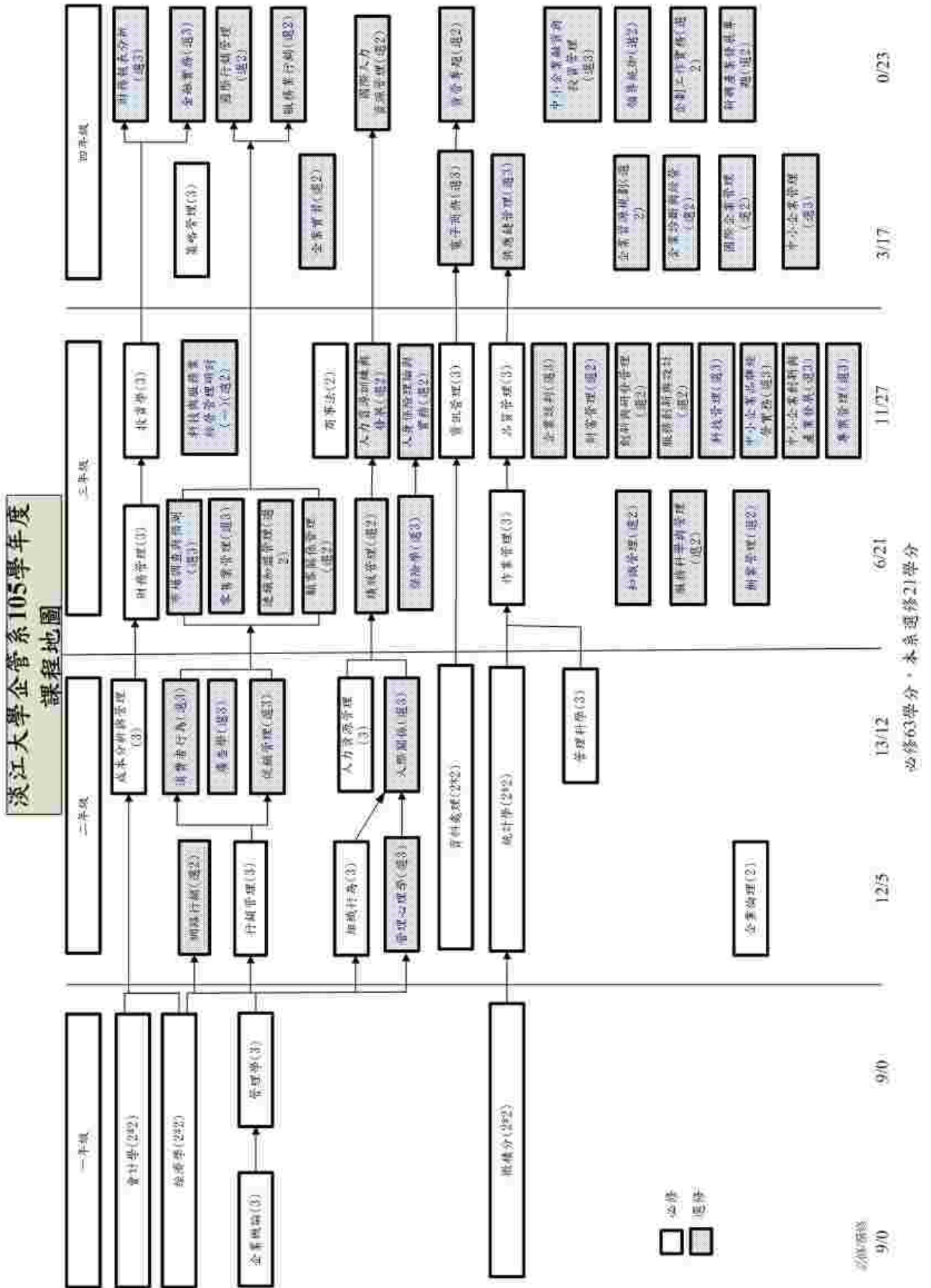
5.選課網址：<http://www.ais.tku.edu.tw/electos/>。

6.校務行政資訊查詢系統(簡稱EMIS)網址：<http://www.emis.tku.edu.tw/>，可即時查詢學生個人選課資料、考試小表、各科期中及學期成績等。帳號為學號，密碼預設為西元生日(西元年/月/日)後6碼，例如西元生日為1997/01/05，則後6碼為970105。

7.淡江大學Webmail郵件系統：<https://wm.tku.edu.tw>（帳號及密碼同上述）。



二、課程地圖



三、課程規劃表及選修領域介紹

本系課程概分為三大類：大學共同課程、基本商學課程和本系專業課程，並可將其分為基礎課程、專業課程及工具課程，分別以一般導向、管理導向、人格發展導向設計課程。

淡江大學商管學院企業管理學系課程規劃表

功能性質	基礎課程	專業課程	工具課程
一般導向	會計學(一,4) 微積分(一,4) 經濟學(一,4)	企業概論(一,3) 管理學(一,3) 組織行為(二,3)	外國語文學門(一/二,8) 中國語文能力表達(二,3)
管理導向		企業倫理(二,2) 行銷管理(二,3) 消費者行為(二,3) 管理心理學(二,2) 人際關係(二,3) 人力資源管理(二,3) 成本分析與管理(二,3) 廣告學(二,3) 促銷管理(二,3) 網路行銷(二,2) 投資學(三,3) 作業管理(三,3) 品質管理(三,3) 專案管理(三,3) 資訊管理(三,3) 電子商務(三,3) 企業談判(三,3) 財務管理(三,3) 零售業管理(三,3) 人力資源訓練與發展(三,2) 績效管理(三,2) 市場調查與預測(三,3) 連鎖加盟管理(三,2) 服務科學與管理(三,2) 創新與研發管理(三,2) 服務創新與設計(三,2) 科技管理(三,2) 財富管理(三,2)	資訊概論(一,4) 統計學(二,4) 管理科學(二,3) 資料處理(二,4) 保險學(三,3) 人身保險理論與實務(三,2) 商事法(三,2)

功能性質	基礎課程	專業課程	工具課程
		創業管理(三, 2) 中小企業品牌經營實務(三, 3) 中小企業創新與產業發展(三, 3) 科技與服務業經營管理研討 (三, 2) 顧客關係管理(三, 2) 策略管理(四, 3) 供應鏈管理(四, 3) 服務業行銷(四, 2) 國際行銷管理(四, 2) 國際人力資源管理(四, 2) 知識管理(四, 2) 中國市場經營管理(四, 3) 中小企業管理(四, 2) 企業診斷與經營(四, 2) 企業資源規劃(四, 2) 企業實習(四, 2) 新興產業發展專題(四, 2) 企劃工作實務(四, 2) 資管專案(四, 2) 金融實務(四, 2) 財務報表分析(四, 3)	
人格發展 導向	文學經典學門 歷史與文化學門 哲學與宗教學門 藝術欣賞與創作學門 全球視野學門 未來學學門 社會分析學門 公民社會及參與學門 全球科技革命學門 自然科學學門 學習與發展學門(大學學習) 課外活動與團隊發展學門		

*說明：會計學(一, 4)表示會計學開在一年級共 4 學分。

淡江大學商管學院企業管理學系各選修領域介紹

領域類別	領域介紹及建議選修課程	
一般管理領域	領域介紹	本領域提供學生在企業面臨多元多變的環境中，所需具備的一般性觀念知能。由於該類的知能有很多，本系在本領域的課程設計與安排，主要乃考量「影響層面性」、「時代性」與「實用性」等重要因素。基此，本領域目前的設計課程如下：
	建議選修課程	<input type="checkbox"/> 大二選修課程：商用英文。 <input type="checkbox"/> 大三選修課程：保險學、企業談判、服務科學與管理、創新與研發管理、服務創新與設計、人身保險理論與實務。 <input type="checkbox"/> 大四選修課程：日本式管理、科技與服務業經營管理研討、中國市場經營管理、創業管理、知識管理、企劃工作實務、新興產業發展專題、企業實習、企業診斷與經營、中小企業管理。
作業管理領域	領域介紹	作業管理領域的課程規劃包括基礎及核心課程，課程規劃的主要目的為培養學生具備作業管理的概念與作業控制的方法與技術。本領域主要的課程內容包含：專案管理、供應鏈管理，其中部份選修課程採每學年輪開方式進行。
	建議選修課程	<input type="checkbox"/> 大三選修課程：專案管理。 <input type="checkbox"/> 大四選修課程：供應鏈管理、企業資源規劃。
財務管理領域	領域介紹	本領域以了解理論與活用實務為訴求。財務報表分析課程目的讓學生了解財務報表與企業策略的關聯性，從報表分析中，判讀公司經營策略的缺失及該如何改善財務規劃，課程中並且搭配財務報表個案解析與實作；金融實務則著重於培養「國際性」與「實務面」之觀點，不僅專注於目前對金融人才養成的專業需求，並輔以介紹未來全球化之趨勢。基此，本領域主要的課程內容包含：財富管理、財務報表分析、金融實務。
	建議選修課程	<input type="checkbox"/> 大三選修課程：財富管理。 <input type="checkbox"/> 大四選修課程：財務報表分析、金融實務。
行銷管理領域	領域介紹	本領域主要目的是培養學生具備行銷相關的理念與分析研究及管理的技術。其主要內容包含：行銷概念的建立、分析行銷機會、研究與選擇目標市場、訂定行銷策略、設計行銷方案、執行與控制行銷活動的方法。故包含了消費者行為、廣告學/促銷管理、零售業管理、市場調查與預測、服務業行銷、國際行銷管理等課程之教育，期使提升學生在行銷管理與決策領域方面知識與技能。
	建議選修課程	<input type="checkbox"/> 大二選修課程：消費者行為、廣告學、促銷管理、顧客關係管理、 <input type="checkbox"/> 大三選修課程：零售業管理、市場調查與預測、連鎖加盟管理、網路行銷。 <input type="checkbox"/> 大四選修課程：服務業行銷、國際行銷管理。

領域類別	領域介紹及建議選修課程	
人力資源管理領域	領域介紹	<p>人力資源管理領域包括管理學、組織行為及人力資源功能等相關領域、管理學及組織行為。人力資源管理屬必修課程，這些課程奠立同學對企業人力資源理論的基礎，使同學了解企業重視人力的重要性及必要的程序活動。為了更進一步使同學了解企業績效的的掌握、人力資源培訓發展的迫切性及培養同學國際視野，在必修課外另開設選修課，使同學對此領域有比較完整的學習。課程設計除了專業知識傳授外更加入個案討論以激起同學學習興趣及學習效果。</p>
	建議選修課程	<p>□大二選修課程：管理心理學、人際關係。 □大三選修課程：人力資源訓練與發展、績效管理。 □大四選修課程：國際人力資源管理。</p>
資訊與科技管理領域	領域介紹	<p>電子商務 課程目標： 電子商務為現今資訊網路技術下的新興名詞，主要是透過資訊網路的架構，來進行企業的經營，也透過網路的概念進行商務行為，以整合式的物流、金流、資訊流透過網路平台來流通。此類課程建立在資訊管理的概念上，同學必須瞭解企業如何利用資訊系統來強化競爭力，改善企業績效，進一步透過認識新興的網路與無線網路通訊技術，將其優勢套用到現今的企業經營上，並且透過知名個案的研討如 Amazon、eBay 等，確認不同領域與型態的電子商務企業經營模式，並引導學生思考創新的電子商務經營模式，進一步改進現今電子商務企業型態的缺點。</p> <p>資管專題 課程目標： 主要透過科技管理或資訊管理等相關議題進行專題實作，使同學認識不同領域的企業經營流程，例如企業資源規劃(ERP)、顧客關係管理(CRM)、供應鏈管理(SCM)流程，以及目前企業遭遇到的問題，協助思考何種資訊科技能夠協助解決，使同學能夠從企業本身產生的問題著手，主要目標在於瞭解企業流程與連結資訊科技，而非如資訊科系所著重技術層面為主。因此，本課程建議先修資訊管理課程，並透過專題計畫的參與，實際套用資訊科技進入企業流程中(ERP、CRM、SCM)，瞭解實務上的運作與可帶來的效益。</p>
	建議選修課程	<p>□大三選修課程：科技管理。 □大四選修課程：電子商務、資管專題 (建議先修資訊管理)。 部分選修課程採每學年輪開方式進行。</p>

四、課程簡介

年級	科目	內容簡介	教學目標
大一	企業概論 (Introduction to Business)	這個課程是企管系同學最基礎的課程，主要是針對企業界以及非企業界之一些事務的探討而設計的，從這個課程中，同學們可以學到有關(1)行銷(2)生產(3)財務(4)人力資源(5)資訊等企業機能活動的重要觀念及指導原則，進而了解多國籍企業的運作，奠定了各種管理功能的學習基礎與培養國際化之眼光。	藉由本課程之修習，使同學能學習基本企業管理領域中的知識，並經由個案研討，激發學生思考、分析與解決企業問題或危機的能力。本課程將對企業之經營本質及企業各項經營活動，如生產、行銷、人事、財務、研究發展、資訊、全球化等兼具理論與實務作一系統及完整之介紹，以期培養同學正確之企業經營架構及觀念。
	管理學 (Management)	主要介紹四個管理功能：(1)規劃(2)組織與用人(3)導引(4)控制等，從課程中，學生除了學習到指導原則與相關理論、教師之實務經驗外，並能藉由企業訪問、個案研討，將所學與實務做一驗證，亦能藉由各種報之撰寫，學習到如何進行團隊合作與自我管理。	<ol style="list-style-type: none"> 1. 讓學生瞭解管理學是講究把握重點，努力的方向才不致偏差。 2. 將理論與實務兩者之間作一比較。
	經濟學 (Economics)	<p>這個科目討論以下兩個主題：</p> <ol style="list-style-type: none"> 1. 個體經濟學：包括價格及供需理論、消費者行為分析、生產理論、成本結構、市場結構、以及生產要素之供需。 2. 總體經濟學：研究國民所得、決定均等所得水準的法則。 	由授課老師課堂上公告。
	會計學 (Accounting)	會計主要之目的乃提供經濟個體的財務報表，得知該個體之財務狀況與經營結果，以為決策者成本與效益分析之基本資料。內容包括：會計環境、會計在企業決策上的應用、會計制度、會計交易記錄等。	由授課老師課堂上公告。
	資訊概論 (Introduction to Computer Systems)	透過「資訊概論」這門課程，主要讓全校的學生對資訊教育有基本的認知與瞭解，並配合各科系的特性，做為以後學生能更有效的運用電腦來輔助其學習專業課程的先導，以達學習之效。主要課題有：	由授課老師課堂上公告。

年級	科目	內容簡介	教學目標
		資訊化的世界、計算機的演進、計算機通訊、計算機之安全防護、電腦病毒、其他應用。	
大二	統計學 (Statistics)	介紹何謂統計學，利用統計方法作資料的蒐集、整理、分析，進而推論母體未知的特性值。以統計方法的應用介紹為主，但在介紹應用之前，則須一步一步地先介紹統計基本理論，故授課內容上，先介紹「敘述統計」方法，進而再介紹「推論統計」方法。	由授課老師課堂上公告。
	資料處理 (Data Processing)	本課程內容為教授各種軟體之應用，如：各類 Web 2.0 網站之應用、辦公室套裝軟體(如：MS Office)之應用。	培養利用網路、電腦處理資料的技能。
	管理科學 (Management Science)	本課程主要目的是在培育學生具備解決管理及相關領域的數量方法及模式。其主要內容包含：線性規劃、動態規劃、運輸問題、指派問題、決策理論、網路流量、計劃評核術、存貨控制、等候理論及模擬等。	本課程主要目的是在培育學生了解與運用解決管理及相關領域的數量方法，具備將管理問題模式化以獲最佳決策的能力。
	行銷管理 (Marketing Management)	本課程主要目的是培養學生具備行銷相關的理念與分析研究及管理的技術。其主要內容包含：行銷概念的建立、分析行銷機會、研究與選擇目標市場、訂定行銷策略、設計行銷方案、執行與控制行銷活動的方法。	<ol style="list-style-type: none"> 1. 使同學了解行銷管理的程序、活動，包括產品策略、定價策略、通路策略及促銷策略 2. 透過作業及個案討論，使同學了解台灣企業行銷管理的問題及實務 3. 使同學認知行銷活動與企業策略結合的重要性
	組織行為 (Organization Behavior)	<p>分析組織內員工行為及決策之形成及對公司經營效率之影響。課程主要透過三層次一個體行為層次、團體行為層次、組織行為層次一探討其對人類行為之影響變數。</p> <p>透過心理學、社會學及人類學的角度，系統化的分析這些行為變數對個人決策、對公司經營績效產生之影響。另亦藉由個案分析及心理測驗，讓同學活用 OB 闡述之概念，以增進自我了解及與人溝通相處之能力。</p>	由個體行為層次切入，教導同學認識行為成因，進而瞭解行為、判斷行為、預測行為，以提升人際關係，並對企業內關於人的課題有更深體認。
	人力資源管理	教學目標為建立企業中、高階管理者	讓學生了解人才的獲

年級	科目	內容簡介	教學目標
	(Human Resources Management)	人力資源管理的概念及操作的技能。內容包括：策略性人力資源規劃、工作分析、人力資源任用及安置、人力資源發展、績效考核、敘薪及福利、勞工關係等。	得與發展為企業競爭勝負的關鍵。
	成本分析與管理 (Cost Analysis and Management)	本課程以成本意識為基礎，運用成本與管理會計之資訊，協助企業有效規劃與控制，並制定高品質決策，以維持競爭優勢，達成利潤目標。在課程教授上，透過系統性的具體內容，教導學習者衡量、使用管理決策所需之財務會計數量化資料。	<ol style="list-style-type: none"> 1. 瞭解成本概念 2. 策略性成本管理 3. 瞭解成本制度 4. 進行成本收入分析 5. 預算與利潤規劃 6. 成本差異分析。
	企業倫理 (Business Ethics)	<p>這門課程的內容主要區分理論與實務兩個部分。理論部分首先介紹當前企業倫理的兩大趨勢：企業公民 (corporate citizenship, CC) 的運動和企業社會責任 (corporate social responsibility, CSR) 的評比。再者，進入企業應否善盡「社會責任論」的正反論戰；進而介紹「利害關係者理論」 (stakeholder theory) 的崛起，並掀起取代傳統股東論 (stockholder theory) 的聲浪。</p> <p>實務的部分，要求學員尋找一家企業公司行號作為訪談企業公民的實踐內容。訪談的項目包括：公司治理、企業承諾、社會參與，以及環境保護等四大指標。訪談內容整理後，學員必須針對此家企業的整體企業公民形象作一評估。</p>	這個課程的目標是要讓學員了解，企業的公司治理模式，無法離開利害關係者理論的經營模式，傳統的股東論已經受到嚴峻的考驗，並且逐漸不符合社會的要求。因此，企業作為一個具有組織的公民身分，應適切而善盡社會責任，其中包括經濟責任，法律責任，倫理責任，和公益(環保)等責任。
	管理心理學 (Managerial Psychology)	本課程介紹個人心理包含動機、學習、知覺、態度等理論；團體心理則包含人際關係與溝通、士氣、衝突及領導等；組織心理包含文化、變革及創新等等。	提供重要知識及基本概念；提示具體運用方法及研究方法，並透過心理測驗與個案演練實作強化學習效果。
	人際關係 (Human Relations)	本課程介紹人際關係之重要性與特性、與身心健康的關係、自我概念、自我坦誠、人際溝通之意義與目的、溝通之障礙及有效溝通方法。	讓學生有一良好而和諧之人際關係，並增加溝通技巧。
	消費者行為 (Consumer Behavior)	本課程主要的目的在培養學生了解消費者的本質及行為模式與過程。主要內容包含：消費者行為模式簡介、環境的影響、個別群體的影響、心理決策程度、行為模式研究、行銷策略研擬。	學習消費者的決策程序、消費者的影響變數與消費處理訊息的過程。
	廣告學 (Advertisement)	介紹廣告之功能、分類、廣告心理、媒體與創意企劃及台灣廣告實務狀況。	藉由本課程之修習，使同學對廣告之功能、分類、廣告心理、

年級	科目	內容簡介	教學目標
			媒體與創意企劃，以及台灣廣告實務狀況有更进一步的认识與了解，並經由各類商品的廣告個案研討，可激發同分辦及鑑賞廣告的能力。
	作業管理 (Operation Management)	本課程主要目的是在培養學生具備生產與作業管理的概念與各項作業與控制的方法與技術。其主要的內容包含：生產管理的概念與策略、產品與服務設計方法、製程選擇、產能規劃、廠房佈置、工作設計、廠址選擇、整合規劃、存貨管理、物料需求求計劃、JIT系統、排程、專案管理。	學習生產線與服務現場之規劃、組織、領導與控制。
大三	資訊管理 (Information Management)	本課程主要目的是在培養學生建立系統與管理資訊的能力。主要內容包含：資訊系統中人與組織的管理議題，資訊系統中相關軟硬體的技术概念、管理資訊系統的應用、資訊系統的建立、資訊系統的管理。	在網際網路普及的時代，培養學生具有企業網路化、資訊策略規畫之 IT 素養。
	財務管理 (Financial Management)	主要分析現今之財務經理人如何將公司價值最大化之技術、觀念與理論。包含課題為：折算現金流量分析、報酬與風險之評估、資本預算、資金成本、資本結構與槓桿策略、股利政策、長期融資決策、營運資金管理及財務報表分析。另亦針對目前公司之趨勢如公司之合併、購併、公司控制及多國籍企業之財務管理作一分析。	使學習者更加了解公司理財之運作情形，以及公司理財與企業其他功能之間之關連性。
	科技管理 (Research and Development)	科技管理是一門如何運用管理知識對科技作更有效運用的學科，教學目的在於探討科技產業發展所面臨的管理議題，包含讓學生了解科技管理所涵蓋的範圍、科技產業面臨瞬息萬變的環境之經營抉擇。本課程同時將藉由探討科技產業之發展，促使學生更進一步了解管理之動態本質。	教學目的在於探討科技產業發展所面臨的管理議題，包含讓學生了解科技管理所涵蓋的範圍、科技產業面臨瞬息萬變的環境之經營抉擇。
	品質管理 (Quality Management)	本課程主要目的是在培養學生具備全面品質管理的理念，學習品質管理的相關技術，與實務操作的驗證。課程內容包括：品質管理理念的介紹、改善品質的方法、各種品管圖表、抽樣計劃、品質成本等。	本課程主要目的是在培養學生具備全面品質管理的理念，學習品質管理的相關技術，與實務操作的驗證。課程內容包括：品質管理理念的介

年級	科目	內容簡介	教學目標
			紹、改善品質的方法、各種品管圖表、抽樣計劃、品質成本等。
	投資學 (Investments)	本課程內容包括(一)金融市場與相關金融機構；(二)風險與報酬的觀念，效率投資組合涵義，以及投資組合績效評估方法；(三)金融市場上之各類投資工具，包含票券、債券、股票、基金、衍生性商品與創新金融商品；(四)證券的基本分析(總體經濟、產業與公司分析)及技術分析。	透過課堂教學、金融時事分析、分組報告與討論，教導同學認識並瞭解各類金融商品，以及風險、報酬等投資相關概念，期使同學對投資理財具備一定能力，亦鼓勵對本課程有興趣的同學考取相關證照。
	知識管理 (Knowledge Management)	<p>任何產業組織最重要的資產非智慧資本(intellectual capital)莫屬，而所謂的智慧資本並不僅限於「智慧財產權」，實則包含任何可以增進組織競爭優勢與創造組織價值之一切知識、能力之總和。因此，知識不唯是科技產業亦是傳統產業創新的泉源，也是企業體創造價值的核心，而如何推動「知識管理」以促進組織內部相關知識的共享、流通與運用以創造知識之附加價值，實為當前企業創新策略之重要課題之一。</p> <p>在知識經濟時代下，產業發展的重要生產因素，已經從過去的勞力、資本、土地等轉變成「智慧資本」，也就是各種具有增加組織競爭優勢與價值之各種型態的「知識」。而一個組織要能順利蓄積知識、加值知識，則須仰仗一完善「知識管理體系」與學習文化之建立，亦即任何產業組織或企業個體，如果能夠轉化成一個具有學習型的組織，則任何智慧財產(IP)加值變現可能性也將越高，因為任何資料與資訊能夠轉化為知識，其間發酵的良莠就端賴「學習」的進展。因此「知識管理」與 e-Learning(網絡學習)兩者間具有非常緊密的關係。</p>	訓練學生在實務上具有規劃知識管理機制之能力

年級	科目	內容簡介	教學目標
	零售業管理 (Retailing Management)	零售乃是將商品或服務銷售給個人或組織做為最終消費的一切活動。本課程將分四部份：零售基礎、商店發展、零售活動、零售趨勢、服務和無店舖商店的發展。	本課程欲透過教材之講授與個案實例之研討，讓同學建立管理零售業之基本概念，期使瞭解零售業管理的運作與功能，並激起同學未來擔任零售業經營工作之興趣。
	市場調查與預測 (Market Survey and Forecasting)	透過調查所獲得的資訊來連結消費者的行為，並以此為確定市場的機會與問題，使同學了解整個調查的程序。	使同學在一學期課程成為市調達人。
	專案管理 (Project Management)	專案管理的概念、邀標書與計畫書、專案組織型態、時程控制、成本計畫與執行、資源考量與軟體操作等。	為培養學生專案管理之基本知識，使學生具備在專案規劃與控制方面所需之技能與熟悉專案規劃與控制之軟體操作，以增加其畢業後在職場之競爭力。
大四	策略管理 (Strategic Management)	內容包括：策略管理程序、公司層次策略決策、事業層次策略決策、功能層次策略決策、策略執行及控制等。	為培養學生策略決策能力，以因應未來面對快速變遷環境，即解決企業間複雜的問題。 1.使學生在決策時，具備策略觀 2.了解策略管理之理性過程 3.驗辨別不同層次及功能部門之策略內涵與技巧。
	財務報表分析 (Financial Statement Analysis)	課程主旨為指導學生利用「公司財務報表」來透析公司之財務現狀，並加以預測公司未來之財務走勢。主要分析四大課題：財務報表、損益表、現金流量表及投資報酬，並透過現代財務理論之整合，使學生可以從財務報表之分析中找出公司經營管理之缺失改善之道。	使學習者更加了解財務報表與公司策略之關連性，學會從公司現有報表與策略，進行評估與預測工作。
	國際行銷管理 (International Marketing Management)	隨著國際政經情勢之急遽驟變，如，東歐共產集團解散、亞太經濟持續暢旺和北美自由貿易之設立等，均對企業造成深遠之影響。因此，國際行銷管理成為企業生存之主要技巧。本課可使學生習得國際行銷策略的相關知識，知道如何協調、整	幫助學生掌握國際企業的行銷策略規劃與管理實務，進而建構在全球化趨勢下的就業競爭力，以利其積極規劃長期的行銷生

年級	科目	內容簡介	教學目標
		合和控制各種行銷活動，以確保企業在國際市場上能達成其企業目標與目的。	涯。
	國際企業管理 (International Business Management)	國際企業的相關課題在今日快速變遷的環境中，無論是學術或實務都已逐漸受到各界重視。近年來，公、民營企業快速跨越國界限邁向國際化。有鑑於此，本課程針對造成國內企業與國際企業管理差異的環境因素加以探討、並講授跨國企業的管理與活動課題，包括國際企業的組織、規劃、人力資源管理、生產與行銷等幾項主題。	幫助學生掌握國際企業的策略規劃與管理實務，進而建構在全球化趨勢下的就業競爭力，以利其積極規劃長期的管理生涯。
	服務業行銷 (Services Marketing)	服務業與製造業有很多重大的差異，此在行銷策略的規劃與執行上更需以不同的方式去應對。本課程將焦點集中在服務業，介紹如何有效地做好行銷工作，內容包括服務的瞭解、服務行銷者的工具、對管理者的挑戰與策略的訂定。	提升同學對服務業行銷議題的興趣，並培養同學分析與解決服務業行銷問題的能力。幫助學生掌握服務業行銷策略規劃與管理實務，進而建構在服務業的就業競爭力，以利其積極規劃長期的行銷生涯。
	企劃工作實務 (Practice of Planning)	企劃是管理的首要，此意謂著管理的成敗將定於計畫的品質。一份有效的計畫乃來自適當的企劃過程；然而，在企劃過程中實務經驗是比理論探討還要重要。本課程將介紹與企劃過程中有關的知識，而此可被應用在個人及任何組織上。	本課程為「專案管理學程」之一，將以「工作坊」的模式，訓練學生模擬新產品上市與忠誠方案之專案企劃流程。以 Excel 完成企劃流程中所需之組織分工、日程規劃、成本效益分析等實務，並以 PowerPoint 簡報的小組競賽，來培養其整合數量分析與內容創意的企劃力。
	供應鏈管理 (Supply Chain Management)	本課程將介紹供應鏈管理的基本概念與營運模式，課程內容包含運籌及供應鏈管理之沿革、策略、物流網路設計、生產規劃、倉儲、配銷、資訊、績效評量與協同模式之推行。同時輔以許多最佳實務案例解說，經由理論與個案講授，使學生將能充分瞭解供應鏈管理的運作模式與成員間的協作關係。	本課程主要目的在培養學生具備供應鏈管理的基本觀念與了解實務發展現況，期望於未來學成後，可協助企業發展降低產銷成本以及快速回應市場需求的營運系統。
	科技與服務業經營管理研討	本課程為講座性課程，其內容主要以邀請實務界與學界等具代表性、優秀之菁	幫助學生建立科技與服務管理的重要核心

年級	科目	內容簡介	教學目標
	(Seminar of Technology and Service Management)	英人士來校專題演講，所涉及之主題領域以科技產業與服務產業為主軸，議題範疇包括本土、兩岸及全球；創意、創新、研發及創業；服務管理與行銷；主管才能之訓練與發展；產業發展概況與未來趨勢；個人生涯規劃與職能提升；理財規劃與資訊素養等等。整體課程在於建構一個幫助學生進入產業真實世界之溝通橋樑知識平台。	觀念，並對科技與服務產業之發展與從事相關工作之運作與實務應用能有正確瞭解與體會，並能在生涯發展上建立服務相關產業組織營運上所需之主要職能與知識
	電子商務 Electronic Commerce (eBusiness & mBusiness)	本課程可介紹下列主題，如：電子商務經營個案、商業自動化、製商整合、企業資源規劃(ERP)、物流管理與全球運籌管理、供應鏈管理(SCM)、電子化採購與電子交易市集、電子商店規劃與設計、網路行銷、顧客關係與資料探勘、e-Learnin 與數位內容、Security 與線上付款機制、相關法律議題、電子商務技術、行動商務與無線通訊、電子化政府與單一服務窗口、電視商務(TC)	希冀學生可從相關知識了解虛擬商務與傳統商務運作之差異，進而了解當代企業利用資訊科技所可能獲得之競爭優勢與各種經營模式。
	國際人力資源管理 (International Human Resource Management)	除指定課本外，將補充 International Human Resource Management (by Dennis R. Briscoe and Randall S. Schuler)及國際人力資源管理(廖勇凱 編著)的相關內容。整體內容綱要如下：課程簡介與相關資訊說明、多國籍企業社會責任影片欣賞 DVD、全球化(Globalization)、各國經濟政治差異化分析、國際人力資源管理所面對的情境、國際企業持續性的營運、海外派遣員工的招募與甄選、訓練與發展、國際報償、回任與職涯的議題、在地主國的人力資源管理、勞資關係、績效管理、國際人力資源管理的趨勢和未來的挑戰等重要議題。	由課程整體安排，指導學生該領域相關專業知識，透過章節內容講述、國內/外個案討論、專家演講，並指導學員分組上台簡報技巧。藉此，不僅可傳授該領域相關知識，亦可開展學生國際視野，獲取理論與實務性知識，更可訓練學生知識吸收、整合，暨自我表達之能力，奠定學生國際工作職場發展之根基，以利未來就業發展，甚至進階研究。
	資管專題 (Seminar in Management Information)	根據當前資訊科技之發展，擬具相關議題，由學生組成若干小組，分別提出專題研究報告。	使學生能將所學與實務相結合。

肆、大學學習、生活宣導等各項集會活動及系上活動與課外社團活動

一、大學學習：學生於在學期間，需參加導師課相關課程、活動與導師定期晤談，保持

聯繫以使自己之大學生活更上軌道，獲得輔導、諮詢之幫助。

- 二、生活宣導等各項集會活動：學生於在學期間，需參加生活宣導、升旗、校慶、開學、畢業典禮等各項集會活動，善盡一己身為企管人之責任，為學校、為企管系爭取最大榮譽。
- 三、系上活動：本系學生應本支持與認同本系之精神，協助並參與本系舉辦之學術研討(包括國際與兩岸等)與可提升系所榮譽、強化團結之各項活動，如招生、迎新、送舊、謝師、系友會及競賽等等。
- 四、課外社團活動：學生於在學期間，應積極參與課外社團活動，如企管系系學會，以培養一己領導、溝通、團隊合作及特定技藝之能力，進而服務人群，利人利己。

伍、教師學經歷簡介

本系專任教師共有 21 位，介紹如下：

姓名	職稱	任教科目或專長(大學部)	學歷
楊立人	專任教授兼系主任	科技管理/管理學/資料處理/專案管理/作業管理/品質管理/管理科學	美國德州大學奧斯汀校區營建專案管理博士
王居卿	專任教授	策略管理/管理學/行銷管理/品質管理/人力資源管理/組織行為/服務業行銷	台灣大學商學研究所商學博士
吳坤山	專任教授	管理科學/作業管理/品質管理/供應鏈管理	淡江大學管理科學研究所博士
李文雄	專任教授	財務管理/國際財務管理/投資學/財富管理/金融實務	政治大學企業管理研究所博士
汪美伶	專任教授	管理學/企業概論/組織行為/人力資源管理/薪酬管理/企業倫理/績效管理/國際人力資源管理/人力資源訓練與發展	台灣大學商學研究所商學博士
張瑋倫	專任教授	資料處理/資訊管理/管理學/企業概論/電子商務/顧客關係管理	政治大學資訊管理博士
黃曼琴	專任副教授	行銷管理/人力資源管理/管理學/零售業管理/廣告學/促銷管理	淡江大學管理科學研究所碩士
白滌清	專任副教授 兼品質保證稽核處 稽核長	行銷管理/管理科學/作業管理/消費者行為/品質管理	淡江大學管理科學研究所博士
洪英正	專任副教授	組織行為/策略管理/管理心理學/消費者行為/中小企業管理/人力資源管理	政治大學企業管理研究所商學博士
李月華	專任副教授	管理學/行銷管理/管理科學/行銷研究/市場調查與預測	淡江大學管理科學研究所博士

姓名	職稱	任教科目或專長(大學部)	學歷
羅惠瓊	專任副教授	管理科學/管理學/作業管理/品質管理/供應鏈管理	台灣科技大學工業管理研究所博士
趙慕芬	專任副教授	組織行為/投資學/財務管理/管理學/財務報表分析/財富管理/金融實務	台北大學企業管理研究所博士
李雅婷	專任副教授	組織行為/投資學/財務管理/管理學/財務報表分析/財富管理/金融實務	交通大學管理科學研究所博士
李青芬	專任副教授	企業概論/管理學/財務管理/投資學/組織行為/	交通大學管理科學研究所博士
李芸蕙	專任副教授	科技管理/促銷管理/管理科學/專案管理/零售業管理	東華大學企業管理研究所博士
張敬珣	專任副教授	新產品開發/服務業管理/產業經營管理/作業管理/零售業管理/連鎖加盟管理	中央大學企業管理研究所博士
文馨瑩	專任副教授	策略管理/服務業行銷/國際行銷管理/行銷管理/國際企業管理/企劃工作實務	台灣大學國際企業研究所博士
張雍昇	專任副教授	策略管理/行銷管理/管理學	中興大學企業管理研究所博士
陳基祥	專任副教授	國際企業購併整合/創業管理/策略管理/企業資源規劃/中小企業管理	中央大學企業管理研究所博士
涂敏芬	專任副教授	科技管理/知識管理/服務科學/研發與創新管理/服務設計與創新	清華大學科技管理研究所博士
何錦堂	專任助理教授	資料處理/電子商務/知識管理/資訊管理	台灣大學商學研究所商學博士

陸、聯絡資料

系主任：楊立人博士

行政助理：日間部－吳燕萍

電話：(02)2621-5656 轉 2623

傳真：(02)2620-9742

網頁：<http://www.ba.tku.edu.tw>

柒、淡江大學餐飲服務業就業學分學程

淡江大學餐飲服務業就業學分學程實施規則

105.02.17 104學年度第2學期第1次企管系系務會議通過
105.03.24 104學年度第2學期第1次商管學院院務會議通過
105.05.06 104學年度第2學期教務會議通過

- 第一條 設置宗旨：因應產業中服務業人才需求之趨勢，培養淡江大學學生建立服務業經營之專業知識與技能，並保障淡江大學學生畢業後之工作機會，特訂定「**淡江大學餐飲服務業就業學分學程實施規則**」(以下簡稱本規則)。
- 第二條 凡本系大學部三年級以上在學學生，大一及大二學業成績總平均達70分以上，在學期間每學期之操行成績必須達84分以上，且符合勞工保險投保資格者，並對於餐飲服務業相關領域有興趣者均可申請修習。
- 第三條 申請方式：每學期開學後至加退選截止前，填寫「**淡江大學餐飲服務業就業學分學程**」修習申請表，檢附相關文件送交企業管理學系系辦公室申請。
- 第四條 課程要求：
一、修習本學程之學生必須修畢本學程所規定之必修基礎課程5學分、實務課程至少7學分及實習課程9學分。
二、本學程必、選修科目表詳見「**淡江大學餐飲服務業就業學分學程**」課程清單。
- 第五條 學程認證：
一、修畢本學程規定至少21學分且成績及格者，填寫「**淡江大學餐飲服務業就業學分學程**」認證申請表，檢附歷年成績單正本乙份，逕向企業管理學系辦公室提出認證申請。
二、認證審查通過者，報請學校發給「**淡江大學餐飲服務業就業學分學程證明**」。
- 第六條 學生不得以修習本學程作為申請延畢之理由。
- 第七條 本學程課程名稱及學分數如有調整，依本實施規則公告之課程清單為準。
- 第八條 本規則未盡事宜，悉依教育部及本校相關規定辦理。
- 第九條 本規則經教務會議通過，報請校長核定後，至公布日實施；修正時亦同。

淡江大學餐飲服務業就業學分學程修習課程表

課程類別	課程名稱	開課單位	學分數	備註
基礎課程	企業倫理	企管系	2	5 學分(必修)
	管理學	企管系	3	
實務知能課程	促銷管理	企管系	3	任選 3 門 至少 7 學分 (必修)
	人際關係	企管系	3	
	科技與服務業經營 管理研討(一)	企管系	2	
	人力資源管理	企管系	3	
	消費者行為	企管系	3	
	財務管理	企管系	3	
	服務創新與設計	企管系	2	
	服務業行銷	企管系	2	
	電子商務	企管系	3	
	國際行銷管理	企管系	3	
實習課程	餐飲服務業就業學 分實務實習(一)	企管系	3	學生至安心餐 飲服務公司、樂 雅樂食品股份 有限公司與美 樂食餐飲股 份有限公司實 習一學期
	餐飲服務業就業學 分實務實習(二)	企管系	3	
	餐飲服務業就業學 分實務實習(三)	企管系	3	

捌、企業訓練與數位學習學分學程

淡江大學「企業訓練與數位學習學分學程」實施規則

98.01.12 97 學年度第 1 學期教育科技學系系務會議通過

98.03.12 97 學年度第 2 學期企業管理學系系務會議通過

98.03.18 97 學年度第 2 學期第 1 次管理學院院務會議通過

98.03.18 97 學年度第 2 學期第 1 次教育學院院務會議通過

98.05.08 97 學年度第 2 學期教務會議通過

98.06.06 校長核定

102.05.02 101 學年度第 2 學期第 5 次教育科技學系系務會議修正通過

102.06.05 101 學年度第 2 學期第 2 次教育學院院務會議修正通過

102.06.13 101 學年度第 2 學期第 3 次企業管理學系系務會議通過

- 一、設立宗旨：為因應高科技時代職場競爭趨勢，及企業推動教育訓練時，於數位教育科技人才之需求趨勢，並配合服務於企業工作者所需之人力資源管理與發展的專業條件，以培養本校學生具備企業人力資源管理與教育數位科技之雙重專業知能，依本校「開課原則」暨「跨系所院學程設置規則」，訂定本規則。本規則未訂事宜，悉依本校相關規定辦理。
- 二、申請資格：凡本校大學部在學學生，對企業人力資源管理與教育數位科技相關領域有興趣者均可申請修習。
- 三、申請方式：於每學期開學後至加退選結束前，填妥「修習學分學程申請表」(附件一)，並檢附學生證影本，送交企業管理學系或教育科技學系備查。
- 四、修習科目及學分數：
 - (一)「企業訓練與數位學習學分學程」(以下簡稱本學分學程)最低修習總學分數為二十三學分。
 - (二)教育科技學系學生修習之總學分，應內含六學分為教育科技學系開設課程(數位學習概論、績效科技概論、成人與終身教育，三選二)，十七學分為企業管理學系開設課程；企業管理學系學生修習之總學分，應內含六學分為企業管理學系開設課程(企業概論、管理學、人力資源管理，三選二)，十八學分為教育科技學系開設課程。
 - (三)非企業管理學系或非教育科技學系之修習學生，得自採上述任一課程組合，但須修畢該課程組合之學分，方可取得核發本學分學程之學分證明的資格。
 - (四)以上學分其中至少應有九學分不屬於學生主修系、所之應修科目，方可取得核發學程學分證明之資格。
 - (五)本學程修習科目詳見修習課程表(附件二)。

五、學程認證：

- (一)申請時間：修畢學程規定學分數，即可至企業管理學系或教育科技學系網站下載「學

分學程認證申請表」(附件三)，填妥並檢附歷年成績單正本乙份，向企業管理學系(修課組合 A)或教育科技學系(修課組合 B)提出認證申請。

(二)學程審查：需依本規則第四條規定修畢最低應修習學分數(其中至少應有九學分不屬於學生主修系、所、加修學系及輔系之應修科目)，且成績合格。

(三)經審查通過後，再由教務處發給「淡江大學學分學程證明書」。

(四)申請本學分學程前如已修習學程指定科目者，亦可列入審查。

六、學生修讀本學分學程之修業年限，依本校學則第四十三條規定辦理。

七、本學分學程開課科目名稱及學分數，以企業管理學系與教育科技學系公布之修習課程表為準。

八、本規則經企業管理學系、教育科技學系系務會議及商管學院、教育學院院務會議通過，報請校長核定後，自公布日實施；修正時亦同。

淡江大學「企業訓練與數位學習學分學程」修習課程表

企業管理學系 學生修教育科技學系科目 (修課組合 A)			教育科技學系 學生修企業管理學系科目 (修課組合 B)		
科目	學分		科目	學分	
數位學習概論	3	7 選 6	企業概論	3	3 選 2
企業訓練實務	3		管理學	3	
數位教材發展與評鑑	3		人力資源管理	3	
績效科技概論	3		人力資源訓練與發展	2	
成人與終身教育	3		績效管理	2	
數位教材製作	3		科技與服務業經營管理研討	2	
網頁設計與製作	3		管理心理學	2	
企業管理學系指定科目			教育科技學系指定科目		
企業概論	3	3 選 2	數位學習概論	3	3 選 2
管理學	3		績效科技	3	
人力資源管理	3		成人與終身教育	3	
總學分	24		總學分	23	

備註：

- 1、由於兩系開課科目名稱及學分數偶有變動，學生提出認證審查時，以修習當時公告之科目名稱及學分為準，兩系得從寬認定。兩系可視開課情形修訂本表。
- 2、擋修規定：須先修管理學才能修人力資源管理。
- 3、本學分學程課程僅限企業管理學系與教育科技學系所開設之課程，其他學系所開設之同名課程不得抵免，特殊情況須以報告方式申請簽核。
- 4、非企業管理學系或非教育科技學系之選修同學，得自採任上述任一課程組合，但須修畢該課程組合之學分，方可取得核發本學分學程之學分證明的資格。
- 5、修課順序請參照兩系之課程地圖。

玖、淡江大學商管學院企業管理學系大學部預研究生修讀學、碩士學位規則

淡江大學商管學院企業管理學系 大學部預研究生修讀學、碩士學位規則

105.02.17 104學年度第2學期第1次企管系系務會議通過
105.03.24 104學年度第2學期第1次商管學院院務會議通過
105.05.06 104學年度第2學期教務會議通過

- 第一條 依據「淡江大學商管學院大學部預研究生修讀學、碩士學位規則」，為鼓勵本校大學部優秀學生繼續留在本系就讀碩士班，並期達到連續學習之效果及縮短修業年限，訂定本規則。
- 第二條 本校大學部學生修業三年級上學期結束後，前五學期學業成績名次排名在本班前二分之一，得於三年級下學期開學一個月內向本系提出申請，申請表如附件一。
- 第三條 申請者需繳交申請表、前五學期修課成績、名次證明、自傳、讀書及研究計畫、師長推薦函二封(格式如附件二)及其他有利審查之資料。
- 第四條 甄選事宜由本系招生委員會擔任。三年級下學期開學一個月後，由招生委員會進行書面資料審查及面試決定錄取名單。甄選標準為書面資料審查及面試各佔百分之五十。錄取名額由本系招生委員會決定之，但不得超過該年度碩士班招生名額。。
- 第五條 錄取之學生兼具學士學位候選人及預備研究生之資格。
- 第六條 取得預備研究生資格的學生，必須於次年取得學士學位，並報名參加本校碩士班招生入學考試，錄取後始正式取得碩士班研究生資格。經本系碩士班正式錄取之預備研究生名額，應包含於該學年度該系之碩士班招生名額內。
- 第七條 預備研究生可於第七學期開始選讀碩士班課程，所選修課程可以於正式取得研究生資格後申請抵免，抵免辦法依照本校「學分抵免規則」提出學分抵免申請。但碩士班課程若已計入大學畢業學分數內，不得再申請抵免碩士班學分數。
- 第八條 學生必須符合本系碩士學位之規定，方發給碩士學位證書。
- 第九條 本規則經系務會議、院務會議、教務會議通過，報請校長核定後，自公布日實施；修正時亦同。

附錄

淡江大學環境安全衛生政策

淡江大學秉持樸實剛毅之校訓，並在國際化、資訊化、未來化之辦學理念下，於台北校園、淡水校園及蘭陽校園內之教學、研究、活動與服務，實施環安衛政策，期建立校園安全衛生管理制度，奠定環境永續保護的根基，以達到校園零職災的成效，進而永續發展綠色校園，善盡身為世界公民的角色。全體教職員工生承諾遵守下列環境安全衛生政策：

- 一、遵守環境保護法規，推動校園環保教育。
- 二、落實污染防治及減量，提升能資源使用效率，推動資源回收再利用。
- 三、遵守安全衛生法規，實施校園安全衛生教育訓練。
- 四、建立完善的稽核制度，並向社會大眾公開。
- 五、響應全球永續發展趨勢，創造健康安全校園。

淡江大學環境管理績效

- 一、用水減量
- 二、用電減量：未使用之教室主動關閉照明及空調。
- 三、生活廢棄物減量：減少使用一次性餐具或自備容器。
- 四、資源回收：配合分類回收，並予以減少體積，例如回收飲料紙盒時，順手拔除吸管、倒出殘留液體再壓扁，以減少體積及回收成本，「隨手壓，作環保，小舉動，大利用」。

智慧財產權專區(<http://w3.tku.edu.tw/ipr/ipr.asp>)



TKU 淡江大學-Welcome x 淡江大學智慧財產權專區 x

← → C w3.tku.edu.tw/ipr/ipr.asp ☆ ☰

網站導覽 淡江大學

智慧財產權專區

最新消息 認識智慧財產權 管理單位 管理機制 參考案例 教育宣導 相關網站

首頁 >> 認識智慧財產權(目前所在位置)

由於網際網路的興起，知識傳播的速度及內容日新月異。處在嶄新的知識經濟時代，知識不但是推展經濟的主力，也成為一項重要的智慧財產，其保護之落實是確保個人累積知識能量，進一步推動經濟成長的必要作為，也是彰顯國家文明發展的重要指標，我國已於2002年成為世界貿易組織(WTO)的一員，近年來政府為了保護智慧財產，以及履行作為世界貿易組織會員國之義務，積極統合各部門資源，於智慧財產權創造、運用、保護及教育等層面，做了相當多的努力，執行成效斐然，備受國際肯定。惟智慧財產的觀念隨著科技的發展，不斷地有新的領域，皆為各國政府、產業界、智慧財產所有權人、使用者、消費者所關注的焦點，其中以校園智慧財產權保護有關之議題更受到各界關切，並據以評估我國整體智慧財產保護環境良窳的關鍵性指標，而為了加強我國校園智慧財產權保護，包括抑制「使用盜版教科書與校園網路侵權」的違法情形等，近年來教育部與經濟部已建立密切合作關係，針對不法盜拷教科書方面，除籲請鼓勵各級學校將「不得使用盜版教科書」納入校規處分，同時要求校園內書店、圖書館及便利商店不得接受委託非法影印教科書，並積極自94年起推動二手書交換等相關校園宣導活動；而在針對網路侵權方面，則訂定「台灣學術網路智慧財產權疑似侵權處理程序」，協助處理網路侵權檢舉案件，減少學生誤用台灣學術網路非法交換、傳輸影響檔案所造成侵權爭議；以上所有努力及措施，均以尊重校園自治為前提，並盼各校得以建立自律機制，落實校園智慧財產權之保護。

學校是學術的神聖殿堂，也是道德的堅實堡壘，如何發揮校園中自尊、自律的精神，杜絕教科書盜版及校園網路侵權，確是國家未來希望之所繫。今日的學子即是未來國家之棟樑，培育學子尊重智慧財產的作為，並建立起保護別人亦即保護自己的觀念，乃為國家培育現代國民的基礎，至於新的一年與全體師生共凝創建及保護智慧財產優良環境的決心，尚祈鼎力支持，惠予推動，至為銘感。

資料來源：教育部長杜正勝與經濟部長陳瑞隆致尊重智慧財產權公開信(96.3)

相關連結：[校園保護智慧財產權生活常識](#)

TKU 淡江大學-Welcome x 淡江大學智慧財產權專區 x

w3.tku.edu.tw/ipr/mechanism.asp

網站導覽 淡江大學

智慧財產權專區

最新消息 認識智財權 管理單位 管理機制 參考案例 教育宣導 相關網站

[首頁](#) >> 管理機制(目前所在位置)

類別: 關鍵字: 每頁 筆

共有 29 筆 目前顯示 1 筆至 20 筆 < 前一頁 後一页 >

- 1 **電腦軟體**
- 1 淡江大學校務資訊公開辦法
- 2 淡江大學資訊軟體採購、維修、管理規則
- 3 淡江大學校園授權軟體
- 2 **校園網路**
- 1 淡江大學網路帳號管理規範
- 2 淡江大學個人資料保護要點
- 3 台灣學術網路智慧財產權疑似侵權處理程序
- 4 淡江大學全球資訊網網頁內容維護規則
- 5 學術網路不法網站處理流程
- 6 智慧財產權線上測驗
- 7 淡江大學疑似侵害智慧財產權事件處理流程
- 8 網路服務提供者民事免責事由實施辦法
- 9 淡水校園男生宿舍網路管理實施要點

TKU 淡江大學-Welcome x 淡江大學智慧財產權專區 x

w3.tku.edu.tw/ipr/edupublic.asp

網站導覽 淡江大學

智慧財產權專區

最新消息 認識智財權 管理單位 管理機制 參考案例 教育宣導 相關網站

[首頁](#) >> 教育宣導(目前所在位置)

關鍵字: 每頁 筆

共有 7 筆 目前顯示 1 筆至 7 筆

- 1 法律諮詢服務實施計畫及申請表
- 2 著作權書房(智慧局)
- 3 著作權FAQ
- 4 教師授課著作權錦囊
- 5 智慧財產權小題庫
- 6 校園著作權百寶箱
- 7 淡江大學學生獎懲辦法

最佳觀看解析度為 1024*768 線上人數: 1 瀏覽人數: 288656 更新日期: 2014-06-26
 資料維護: 學務處生輔組 周坎祥 分機: 2217 / 網頁建置維護: 資訊處 數位設計組沈晏華
 檢舉信箱: abuse@mail.tku.edu.tw security@mail.tku.edu.tw 系統管理

地址: 25137 新北市淡水區英專路 151 號 商管大樓 8205

無障礙 A+ accessibility